

Kortperiodisk sysselsättningsstatistik

3:e kvartalet 2003

Short-term employment 3rd quarter of 2003

I korta drag

Sysselsättningen svagt uppåt

Antalet anställda på hela arbetsmarknaden uppgick under tredje kvartalet 2003 till 3 949 900, vilket är en ökning med 10 800 personer (0,3 procent) jämfört med tredje kvartalet 2002. Antalet anställda inom den privata sektorn minskade med 12 000 (0,5 procent) medan den offentliga sektorn ökade med 22 700 (1,7 procent).

Inom den offentliga sektorn ökade antalet anställda inom alla sektorer. Den största ökningen fanns inom kommunal och statlig sektor som ökade med 17 000 (1,9 procent) respektive 5 400 (2,5 procent). Ökningen i landstingssektorn uppgick till 300 (0,1 procent).

Kvinnor visstidsanställs i högre utsträckning

Ökningen av antalet anställda i offentlig sektor, tredje kvartalet 2003, utgjordes till 60 procent av kvinnor. Ökningen i absoluta tal var störst inom kommunal sektor där kvinnorna ökade med 10 600 anställda och männen med 6 500 anställda. Minskningen i privat sektor bestod till 70 procent av män, motsvarande 7 800 anställda.

Under tredje kvartalet 2003 nyanställdes 340 000 personer på hela arbetsmarknaden. Av de nyanställda kvinnorna fick endast 20 procent tillsvidareanställning medan motsvarande siffra för männen var ca 30 procent. Inom den privata sektorn nyanställdes 225 000, varav 25 procent av kvinnorna fick en tillsvidareanställning. Motsvarande andel för männen var 35 procent. Antalet avgångna för hela arbetsmarknaden uppgick under perioden till 357 000 personer.

Fortsatt tillbakagång för Stockholms län

För femte kvartalet i rad minskade antalet anställda i Stockholms län, 0,7 procent. Minskningen har under tredje kvartalet 2003 främst skett inom den privata sektorn men även inom landstingssektorn minskade antalet anställda. I de två andra storstadslänen, Skåne län och Västra Götalands län, ökade antalet anställda med 1,2 respektive 1,0 procent.



Statistiska centralbyrån
Statistics Sweden

Annika Norlén, SCB, tfn 019-17 67 64, annika.norlen@scb.se

Statistiken har producerats av SCB, som ansvarar för officiell statistik inom området.

ISSN 0082-0237 Serie AM – Arbetsmarknad. Utkom den 12 november 2003.
Tidigare publicering: Se avsnittet Fakta om statistiken.
Utgivare av Statistiska meddelanden är Svante Öberg, SCB.

Innehåll

Statistiken med kommentarer	4
Anställda	4
Andel anställda efter sektor	4
Utveckling av antalet anställda	5
Andel offentligt anställda per län	5
Antalet anställda inom privat sektor, KS och AKU	7
Sjukfrånvaro	8
Sjukfrånvaron efter sektor och kön, 3:e kvartalet 2003	9
Personalomsättning i privat sektor	10
Tillsvidare nyanställda och avgångna i procent av totalt tillsvidareanställda, kvartal 1 1990 – kvartal 3 2003	10
Tabeller	11
Teckenförklaring	11
1. Antal anställda efter sektor, kön och anställningsform, 3:e kvartalet 2003	11
2. Antal anställda efter näringsgren och anställningsförhållande. Privat sektor, 3:e kvartalet 2003	12
3. Antal anställda efter näringsgren. Privat sektor, juli, augusti och september 2003	13
4. Procentuell fördelning av antalet anställda efter näringsgren och kön. Privat sektor, 3:e kvartalet 2003	14
5. Andel visstidsanställda i procent av totalt antal anställda efter näringsgren. Privat sektor, 1:a kvartalet 1993 – 3:e kvartalet 2003	15
6A. Antal anställda efter sektor och län, 3:e kvartalet 2003 (Förändring i procent)	16
6B. Procentuell fördelning av anställda efter län och kön, 3:e kvartalet 2003	17
6C. Antal anställda efter län och bransch. Privat sektor, 3:e kvartalet 2003	18
7. Antal anställda efter storleksklass och bransch. Privat sektor, 3:e kvartalet 2003	21
8. Index: Antal anställda efter näringsgren och anställningsförhållande. Privat sektor, kvartal 1 1995 - kvartal 3 2003 (1990:1=100)	23
9. Andel ¹ frånvarande i procent efter frånvaroorsak, sektor och kön. 3:e kvartalet 2003	24
10A. Andel ¹ frånvarande i procent av totalt antal anställda efter näringsgren och frånvaroorsak, 3:e kvartalet 2003	25
10B. Andel ¹ frånvarande i procent efter näringsgren och frånvaroorsak. Privat sektor, 3:e kvartalet 2003.	25
10C. Andel ¹ frånvarande i procent efter näringsgren och frånvaroorsak. Offentlig sektor, 3:e kvartalet 2003	26
10C. Andel ¹ frånvarande i procent efter näringsgren och frånvaroorsak. Offentlig sektor, 3:e kvartalet 2003	26
11. Andel sjukfrånvarande i procent efter län. 3:e kvartalet 2003	26
12. Andel ¹ frånvarande i procent av totalt antal anställda efter storleksklass, kön och frånvaroorsak. Privat sektor, 3:e kvartalet 2003	27

13. Frånvaroutvecklingen efter frånvaroorsak. Privat sektor, 1:a kvartalet 1992- 3:e kvartalet 2003	28
14. Antal nyanställda och avgångna efter sektor, kön och anställningsförhållande, 3:e kvartalet 2003	29
15A. Andel nyanställda och avgångna med tillsvidareanställning i procent av totalt antal tillsvidareanställda efter näringsgren, 3:e kvartalet 2003	30
15B. Andel nyanställda och avgångna med tillsvidareanställning i procent av totalt antal tillsvidareanställda efter näringsgren. Privat sektor, 3:e kvartalet 2003	30
15C. Andel nyanställda och avgångna med tillsvidareanställning i procent av totalt antal tillsvidareanställda efter näringsgren. Offentlig sektor, 3:e kvartalet 2003	31
16. Nyanställda och avgångna efter anställningsform och bransch. Privat sektor, juli, augusti och september 2003	31
17. Andel nyanställda och avgångna med tillsvidareanställning i procent av antal tillsvidareanställda efter storleksklass och bransch. Privat sektor, 3:e kvartalet 2003	32
18. Andel nyanställda och avgångna i procent av totalt antal tillsvidareanställda efter storleksklass och utveckling. Privat sektor, 3:e kvartalet 2003	33
Fakta om statistiken	34
Detta omfattar statistiken	34
Objekt och population	34
Statistiska mått	34
Redovisningsgrupper	34
Definitioner och förklaringar	34
Så görs statistiken	35
Datainsamling	35
Urvalsundersökning	35
Statistikens tillförlitlighet	35
Urval	35
Ramtäckning	36
Mätning	36
Bortfall	36
Bearbetning	37
Modellantaganden	37
Redovisning av osäkerhetsmått	37
Bra att veta	37
Spridning	37
Annan statistik	37
In English	38
Summary	38
List of tables	38
List of terms	39

Statistiken med kommentarer

Anställda

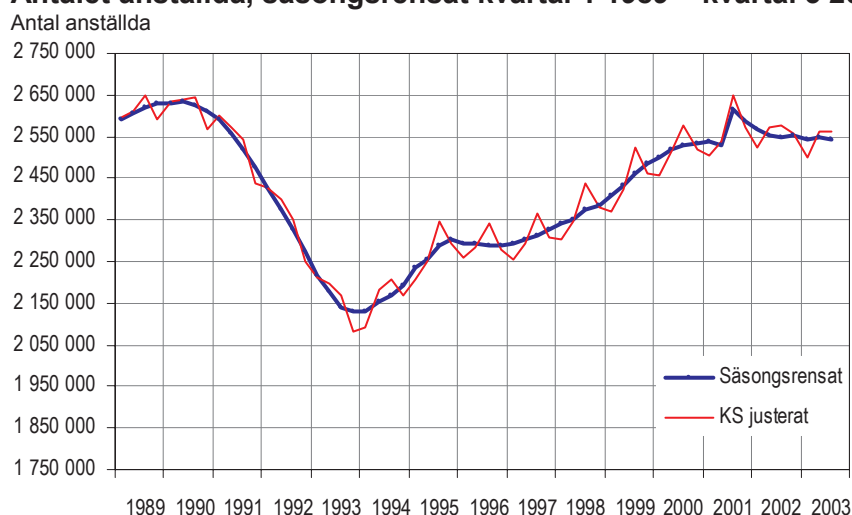
Den kortperiodiska sysselsättningsstatistiken avser att mäta antalet anställda kvartalsvis. Då antalet anställda varierar mycket beroende på säsong, har i diagrammet nedan första kvartalet 1989 till tredje kvartalet 2003 säsongrensats.

Under perioden har ett antal statligt ägda verk och landstingsverksamheter bolagiserats. Då bolagiseringarna påverkar nivån har antalet anställda för dessa verk återförts till privat sektor bakåt i tiden från det datum som övergången till privat sektor skedde. Antalet anställda för de statliga verken innan bolagiseringen har inhämtats ifrån Konjunkturstatistik, löner för statlig sektor. Landstingsägda bolag har återförts med en konstant nivå bakåt i tiden.

Under första kvartalet 1994 utvidgades undersökningen med bransch A och B (jordbruk, skogsbruk, jakt och fiske). Antalet anställda för perioden då bransch A och B ej inkluderades har hämtats från Arbetskraftsundersökningen (AKU).

Av säsongrensade data framgår att antalet sysselsatta låg på samma nivå under tredje kvartalet som andra kvartalet i år.

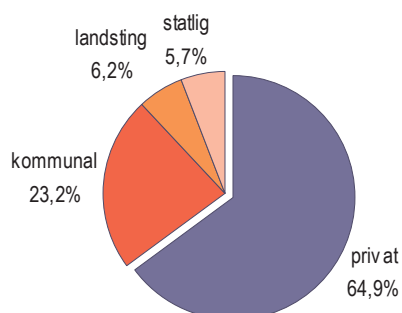
Antalet anställda, säsongrensat kvartal 1 1989 – kvartal 3 2003



Data tom kvartal 3 2003

Nedanstående diagram visar fördelningen av antalet anställda över de olika sektorerna under 3:e kvartalet 2003.

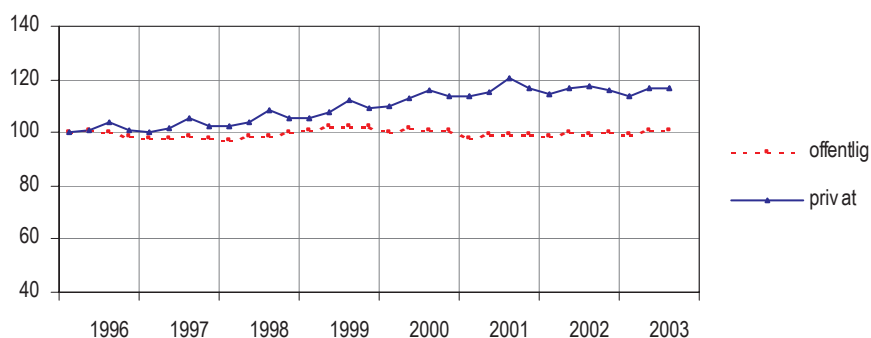
Andel anställda efter sektor



I nedanstående diagram visas hur sysselsättningsutvecklingen har varit från 1996 inom den offentliga sektorn jämfört med den privata sektorn.

Utveckling av antalet anställda

Index=100 kvartal 1-96



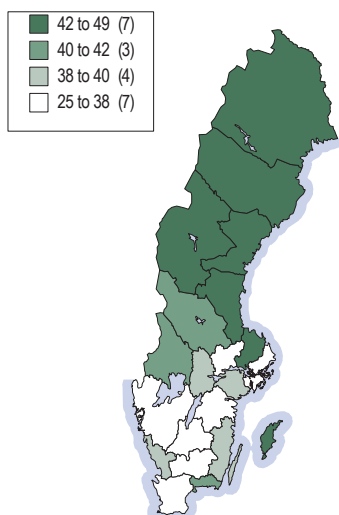
Data t.o.m. kvartal 3 2003

Första kvartalet 2000 övergick Svenska kyrkan från den offentliga sektorn till den privata sektorn (ca 23 000 anställda). Tredje kvartalet 2000 och första kvartalet 2001 räknas flera landstingsägda bolag till den privata sektorn (ca 4 000 respektive 12 000 anställda). Fr.o.m. första kvartalet 2001 räknas affärsverken samt Riksbanken till den privata sektorn (ca 16 000 anställda) och fr.o.m. andra kvartalet 2002 räknas fler landstingsägda bolag till den privata sektorn (ca 4 000 anställda).

Fördelningen av de anställda mellan privat och offentlig sektor varierade mellan länen. Det län som hade minst andel offentlig sektor var Stockholms län, 25 procent och det län som hade störst andel offentlig sektor var Gotlands län med 49 procent.

Andel offentligt anställda per län

(Andel i procent)



Inom den privata sektorn visade tillverkningsindustrin en nedgång jämfört med föregående år, -1,4 procent. Handeln och byggindustrin visade däremot en ökning av antalet anställda, 4,4 respektive 1,2 procent. Utvecklingen av antalet anställda var olika för tillsvidare- och visstidsanställda beroende på bransch, vilket visas i nedanstående tabell.

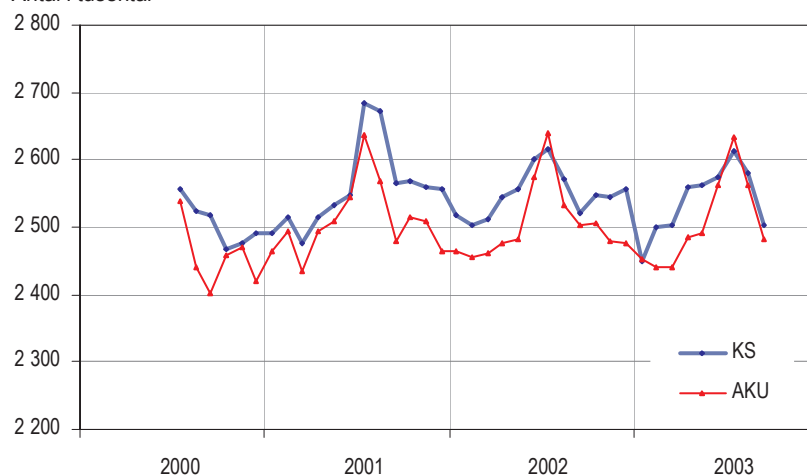
Procentuell förändring av antalet anställda efter bransch och anställningsform inom privat sektor. 3:e kvartalet 2003 jämfört med 3:e kvartalet 2002.

SNI 2002		Tillsvidare	Visstid	Totalt
A+ B	Jordbruk, jakt och skogsbruk	-0,4	7,5	1,3
C + D	Tillverkning och mineralutvinning	-1,4	-2,3	-1,4
E	El-, gas-, värme- och vattenverk	-9,8	-34,4	-11,5
F	Byggindustri	2,8	-13,6	1,2
G	Parti- och detaljhandel, reparationsverkstäder	3,1	13,4	4,4
H	Hotell och restauranger	-2,7	-17,6	-7,4
I	Transport, magasinering och kommunikation	0,7	-7,3	-0,6
J	Kreditinstitut och försäkringsbolag	-1,6	-0,5	-1,5
K	Fastighetsbolag, uthyrningsfirmor och företagservicefirmor	-6,2	6,2	-4,9
M	Utbildningsväsendet	2,6	-13,8	-0,6
N	Hälso- o sjukvård, socialtjänst och veterinärkliniker	4,0	6,8	4,7
O	Andra samhällliga o personliga tjänster	2,4	1,6	2,2
Totalt		-0,6	0,2	-0,5

Antalet anställda samlas in av fler undersökningar vid SCB (se avsnittet ”Bra att veta”). Diagrammet nedan visar en jämförelse på månadsbasis mellan den kortperiodiska sysselsättningsundersökningen och Arbetskraftsundersökningen (AKU).

Antalet anställda inom privat sektor, KS och AKU

Antal i tusental

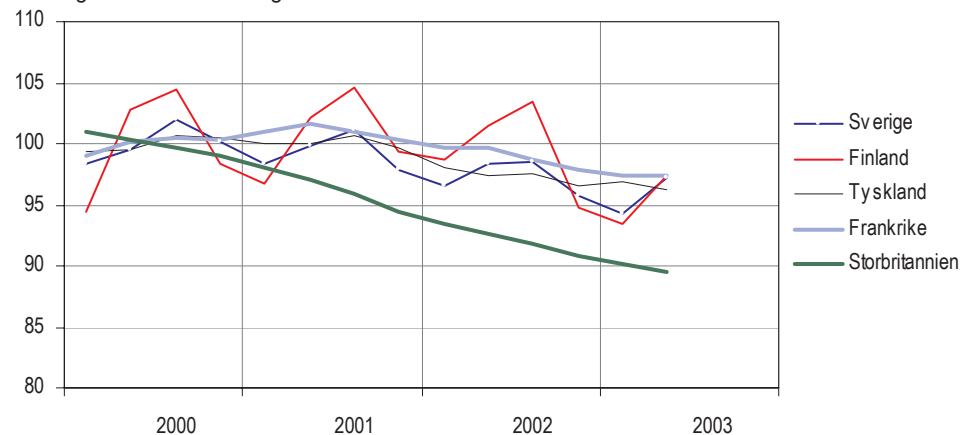


data fr.o.m. juli 2000 t.o.m. september 2003

Diagrammet nedan visar hur antalet anställda har utvecklats inom Sveriges industrin jämfört med några andra europeiska länder.

Sysselsättningsutveckling inom industrin¹ – Internationell jämförelse

Index: genomsnitt av samtliga kvartal 2000=100



Källa: Short-term Statistics, Eurostat

data tom kvartal 2 2003

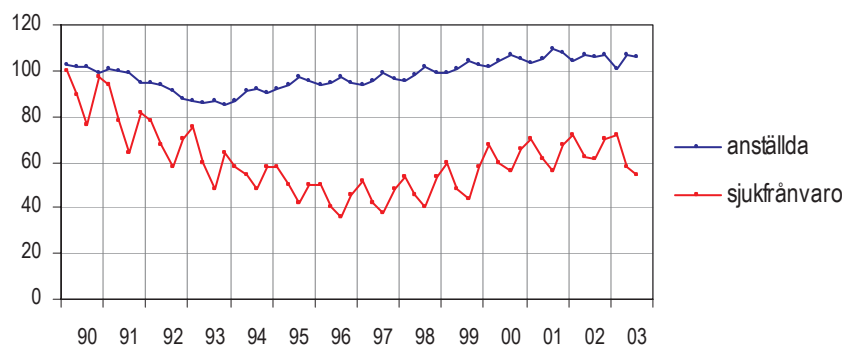
1) Med industrin menas bransch C, D och E (SNI2002)

Sjukfrånvaro

Den totala sjukfrånvaron uppgick tredje kvartalet 2003 till 4,0 procent av antalet anställda, vilket innebär att sjukfrånvaron minskade med 0,2 procentenheter jämfört med motsvarande kvartal 2002. Landstingssektorns sjukfrånvaro uppgick till 4,7 procent, den kommunala och statliga sektorns sjukfrånvaro uppgick till 5,5 respektive 2,7 procent. Inom den privata sektorn uppgick sjukfrånvaron till 3,5 procent. Diagrammet nedan illustrerar utvecklingen av sjukfrånvaron inom den privata sektorn jämfört med sysselsättningen. Sjukfrånvaro mäts som andel av totalt antal anställda.

Sjukfrånvaro- och sysselsättningsutvecklingen, privat sektor

Index=100 kvartal 1 1990



data t.o.m. kvartal 3 2003

I början av 1990-talet minskade både sysselsättningen och sjukfrånvaron. Även efter 1994, då sysselsättningen började öka, fortsatte sjukfrånvaron att minska. Under följande år ökade sjukfrånvaron igen liksom sysselsättningen, till det senaste året då båda åter har dämpats.

Sjukfrånvaron är i genomsnitt högre bland arbetsställen med många anställda än i arbetsställen med få. Detta illustreras i tabellen nedan.

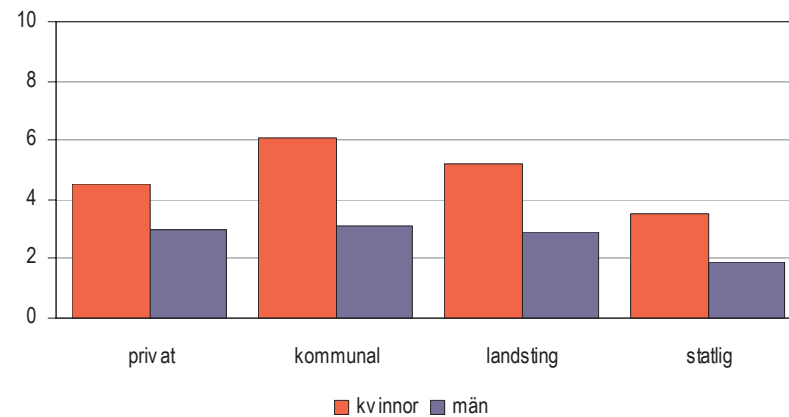
Sjukfrånvaron efter arbetsställets storlek, privat sektor

Antal anställda	3:e kvartalet	
	2002	2003
1- 4	2,1	1,9
5- 9	2,4	2,3
10- 19	3,0	2,7
20- 49	3,6	3,1
50- 99	4,6	4,2
100- 199	5,1	4,7
200-	5,2	4,8

Diagrammet nedan visar hur sjukfrånvaron ser ut inom de olika sektorerna.

Sjukfrånvaron efter sektor och kön, 3:e kvartalet 2003

procent



Sjukfrånvaronivån är högre bland kvinnor än bland män inom alla sektorer, vilket nedanstående tabell visar.

Kvinnors sjukfrånvaro i relation till mäns sjukfrånvaro efter sektor

Sektor	Kvartal 3 -02	Kvartal 4 -02	Kvartal 1 -03	Kvartal 2 -03	Kvartal 3 -03
Privat	153	146	146	152	150
Kommunal	200	185	200	209	197
Landsting	200	194	229	207	207
Statlig	138	163	153	195	184
Totalt	166	166	168	174	166

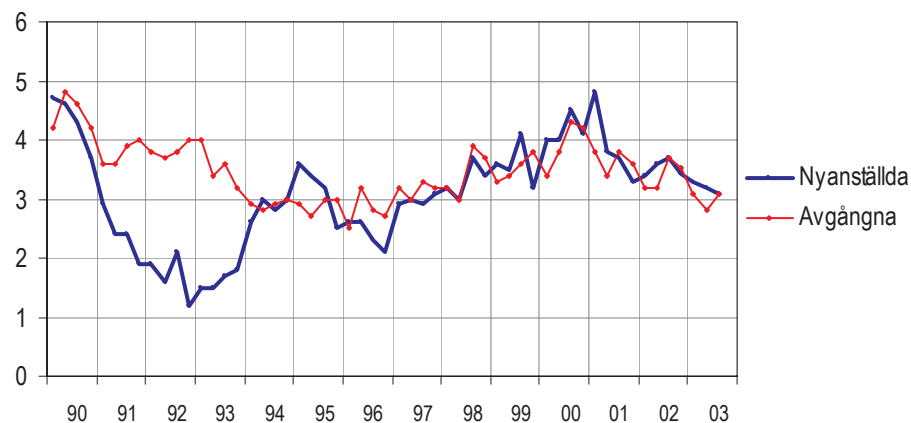
1) Indextalet uttrycker kvoten mellan kvinnors och mäns sjukfrånvaro

Personalomsättning i privat sektor

Diagrammet nedan illustrerar personalomsättningens utveckling, nyanställda och avgångna, bland tillsvidareanställda inom den privata sektorn.

Tillsvidare nyanställda och avgångna i procent av totalt tillsvidareanställda, kvartal 1 1990 – kvartal 3 2003

Andel i procent



data t.o.m kvartal 3 2003

Andelen tillsvidare nyanställda i privat sektor uppgick tredje kvartalet 2003 till 3,1 procent vilket är en minskning med 0,1 procentenheter jämfört med andra kvartalet 2003. Andelen tillsvidare avgångna uppgick till 3,1 procent och är en ökning med 0,3 procentenheter jämfört med samma kvartal.

Personalomsättningens utveckling över tiden för kvinnor respektive män åskådliggörs i nedanstående tabell.

Andel tillsvidare nyanställda respektive avgångna i procent av antalet tillsvidareanställda inom privat sektor

Kvartal/År	Tillsvidare nyanställda		Tillsvidare avgångna	
	Kvinnor	Män	Kvinnor	Män
Kvartal 3-94	2,4	3,1	3,1	2,8
Kvartal 3-95	3,3	3,1	3,5	2,7
Kvartal 3-96	2,4	2,3	3,0	2,7
Kvartal 3-97	3,0	2,9	3,3	3,3
Kvartal 3-98	3,9	3,6	4,3	3,8
Kvartal 3-99	4,5	3,9	4,0	3,5
Kvartal 3-00	4,9	4,3	4,4	4,3
Kvartal 3-01	4,1	3,5	4,3	3,6
Kvartal 3-02	3,7	3,6	4,0	3,5
Kvartal 3-03	3,1	3,0	3,4	2,9

Tabeller

Teckenförklaring

Explanation of symbols

–	Noll	Zero
0	Mindre än 0,5	Less than 0.5
0,0	Mindre än 0,05	Less than 0.05
..	Uppgift inte tillgänglig eller för osäker för att anges	Data not available
.	Uppgift kan inte förekomma	Not applicable
*	Preliminär uppgift	Provisional figure

1. Antal anställda efter sektor, kön och anställningsform, 3:e kvartalet 2003

1. Employment by sector, sex and terms of employment, 3rd quarter of 2003

	Anställda		Årlig förändring ¹ (%)	Tillsvidareanställda	Visstidsanställda
Privat	2 563 192 ± 22 510		-0,5 ± 1,2	2 226 100	337 100
Kvinnor	954 246 ± 14 578		-0,4 ± 2,1	791 600	162 700
Män	1 608 945 ± 16 009		-0,5 ± 1,4	1 434 500	174 500
Kommunal ²	916 278 ± 0		1,9 ± 0,0	627 400	288 900
Kvinnor	729 926 ± 0		1,5 ± 0,0	504 300	225 600
Män	186 352 ± 0		3,6 ± 0,0	123 100	63 300
Landsting	243 848 ± 0		0,1 ± 0,0	207 200	36 600
Kvinnor	196 499 ± 0		0,4 ± 0,0	169 000	27 500
Män	47 349 ± 0		-1,0 ± 0,0	38 200	9 100
Statlig ²	226 599 ± 0		2,5 ± 0,0	176 400	50 200
Kvinnor	108 672 ± 0		2,7 ± 0,0	85 000	23 700
Män	117 927 ± 0		2,2 ± 0,0	91 400	26 500
Totalt	3 949 917 ± 22 510		0,3 ± 0,8	3 237 100	712 800
Kvinnor	1 989 344 ± 14 578		0,5 ± 1,0	1 549 900	439 500
Män	1 960 573 ± 16 009		0,0 ± 1,1	1 687 200	273 400

1) Värdet till höger om ± anger ett 95%-igt konfidensintervall omkring skattningen.

2) Uppgifterna avseende statlig och kommunal sektor hämtas dels från Konjunkturstatistik löner för statlig sektor (KLS) och dels från Konjunkturstatistik löner för kommunal sektor (KLK).

2. Antal anställda efter näringsgren och anställningsförhållande. Privat sektor, 3:e kvartalet 2003

2. Number of employees by branch of industry and terms of employment. Private sector 3rd quarter of 2003

SNI/Näringsgren	Anställda	Årlig förändring ¹ (%)	Tillsvidare anställda	Visstids anställda	
A+B	Jordbruk, jakt o skogsbruk	35 227 ± 2 671	1,3 ± 8,8	27 300	7 900
C+D	Tillverkning o mineralutvinning	724 882 ± 7 454	-1,4 ± 1,4	667 800	57 100
C	Gruvor och mineralutvinning	7 695 ± 496	-2,4 ± 10,6	6 700	1 000
D	Tillverkningsindustri	717 187 ± 7 436	-1,4 ± 1,4	661 100	56 100
15-16	Livsmedel, dryckesvaror o tobaksindustri	66 393 ± 2 368	-0,2 ± 5,9	54 100	12 300
17-19	Tillverkning av textilier, beklädnad, läder och lädervaror	10 963 ± 898	-18,6 ± 8,6	10 300	700
20	Trävaruindustri	33 744 ± 2 154	-7,9 ± 7,8	31 500	2 200
21	Massa, pappers o pappersvarutillverkning	40 632 ± 847	-5,4 ± 2,6	36 900	3 800
22	Förlag, grafisk och annan reproduktionsindustri	45 628 ± 2 495	-3,6 ± 7,1	41 600	4 000
23-24	Kemisk och stenkolsindustri, petroleum och kärnbränsle	45 847 ± 1 603	-5,2 ± 9,3	41 900	3 900
25	Gummi o plastvaruindustri	25 514 ± 1 184	-1,3 ± 6,8	23 000	2 500
26	Jord o stenvaruindustri	17 686 ± 1 347	3,5 ± 9,2	15 800	1 900
27	Stål o metallverk	33 153 ± 1 125	0,2 ± 4,3	30 800	2 300
28-35	Motsvarar verkstadsindustri	354 430 ± 5 592	-3,9 ± 2,1	333 700	20 800
28	Metallvaruindustri utom maskiner och apparater	77 512 ± 4 379	-5,8 ± 6,6	72 600	4 900
29	Maskinindustri som ej ingår i annan avd. Tillverkning av konktorsmaskiner, datorer och annan elektronik	94 216 ± 3 124	2,7 ± 5,0	88 300	6 000
30-31 ²	Teleproduktindustri	29 576 ± 1 592	-7,0 ± 6,5	27 700	1 900
32 ²	Industri för optikprodukter	31 190 ± 800	-22,0 ± 2,7	29 900	1 300
33	Industri för motorfordon	23 929 ± 2 773	13,1 ± 15,6	22 300	1 700
34	Industri för motorfordon	79 000 ± 1 523	-1,7 ± 2,9	74 700	4 300
35	Annan transportmedelindustri	19 007 ± 1 105	-11,5 ± 6,0	18 200	800
36-37 ²	Övrig tillverknings- o återvinningsindustri	43 196 ± 3 510	58,0 ± 16,3	41 500	1 700
E	EI, gas, värme- och vattenverk	22 291 ± 872	-11,5 ± 8,5	21 200	1 100
F	Byggindustri	184 329 ± 4 359	1,2 ± 3,9	168 700	15 600
451-2+455	Mark, grund o byggnadsentreprenörer, uthyrningsfirmor för byggnadsmask. Byggnadsinstallations och slutbehandlingsfirmor	99 145 ± 3 828	-1,1 ± 6,3	86 900	12 300
453-4	Parti och detaljhandel, reparationsverkstäder	85 184 ± 3 824	3,9 ± 6,9	81 800	3 400
G	Handel med och serviceverkstäder för motorfordon	469 988 ± 13 518	4,4 ± 3,7	404 600	65 400
50	Parti och agenturhandel utom med motorfordon	75 601 ± 5 065	9,2 ± 9,7	67 700	7 900
51	Detaljhandel ej motorfordon och reparationsverkstäder	176 654 ± 10 315	-2,0 ± 7,1	162 300	14 300
52	Detaljhandel med brett sortiment	217 733 ± 11 425	8,6 ± 6,9	174 500	43 200
521	Specialiserade livsmedelsbutiker samt systembutiker och tobaksaffärer	86 165 ± 10 088	12,0 ± 15,3	66 600	19 600
522		13 007 ± 2 611	11,9 ± 27,4	11 200	1 800
H	Hotell o restauranger	84 994 ± 4 036	-7,4 ± 8,8	61 300	23 700
I	Transport, magasinering och kommunikation	248 702 ± 7 703	-0,6 ± 4,3	211 000	37 700
60	Landtransportföretag	105 946 ± 5 835	-4,2 ± 8,1	91 200	14 800
64	Post o telekommunikationsföretag	77 776 ± 7 056	-4,7 ± 10,8	62 700	15 000
J	Kreditinstitut o försäkringsbolag	80 711 ± 3 763	-1,5 ± 5,9	73 300	7 400
65+671	Banker o andra kreditinstitut	57 375 ± 4 306	3,1 ± 9,5	51 500	5 900
66+672	Försäkringsbolag	23 335 ± 2 442	-11,3 ± 12,8	21 800	1 500
K	Fastighetsbolag, uthyrnings och företagservicefirmor	402 635 ± 9 185	-4,9 ± 2,9	354 600	48 100
70	Fastighetsbolag o fastighetsförvaltare	53 082 ± 2 609	-5,1 ± 7,7	46 300	6 800
71	Uthyrningsfirmor	8 648 ± 610	2,4 ± 9,7	7 900	800
72	Datakonsulter o dataservicebyråer	78 383 ± 3 928	-3,9 ± 7,4	76 000	2 400
73 ³	Forsknings o utvecklingsinstitutioner	12 936 ± 780	-20,6 ± 6,4	11 000	1 900
74	Andra företagservicefirmor	249 587 ± 9 341	-4,4 ± 4,9	213 400	36 200

SNI/Näringsgren		Anställda	Årlig förändring ¹ (%)	Tillsvidare anställda	Visstids anställda
M⁴	Utbildningsväsendet	49 033 ± 1 311	-0,6 ± 6,9	40 800	8 300
N⁴	Hälsa och sjukvård, socialtjänst och veterinärkliniker	124 171 ± 6 672	4,7 ± 6,8	90 000	34 200
O	Andra samhällsliga och personliga tjänster	134 444 ± 4 581	2,2 ± 4,5	103 900	30 500
	91 Intresseorganisationer och samfund	57 298 ± 4 332	6,9 ± 11,2	40 200	17 100
	92 Enheter för rekreation och sport	58 930 ± 4 337	1,6 ± 10,2	47 800	11 100
TOTALT		2 563 192 ± 22 511	-0,5 ± 1,2	2 226 100	337 100

- 1) Värdet till höger om ± anger ett 95%-igt konfidensintervall omkring skattningen.
- 2) Fr.o.m. andra kvartalet 2003 har en omklassificering av Samhall skett, från bl a bransch 31 och 32, till bransch 36, vilket har påverkat förändringsskattningen för dessa branscher.
- 3) Förändringstalen bör tolkas med försiktighet då ett flertal stora arbetsställen bytt från denna bransch under året.
- 4) Fr.o.m. andra kvartalet 2003 räknas förskolan till bransch M istället för bransch N, vid byte till SNI2002 (ca 14 400 anställda). Förändringstalen baseras på samma population.

3. Antal anställda efter näringsgren. Privat sektor, juli, augusti och september 2003

3. Number of employees by industry. Private sector, July, August and September 2003

SNI/Näringsgren ²	Antalet anställda totalt samt årlig förändring i procent ¹					
	Juli		Augusti		September	
Industrin	770 500	-1,0 ± 2,4	745 700	-1,0 ± 1,8	729 500	-1,3 ± 2,1
Tjänstenäringsarna	1 626 700	0,5 ± 2,5	1 600 400	-0,1 ± 2,7	1 561 800	-0,2 ± 2,7
Övriga	214 400	-1,6 ± 6,0	232 900	8,3 ± 6,5	211 800	-2,3 ± 5,7
TOTALT	2 611 600	-0,1 ± 1,8	2 579 100	0,3 ± 1,9	2 503 000	-0,7 ± 1,9

- 1) Värdet till höger om ± anger ett 95%-igt konfidensintervall omkring skattningen.
- 2) Industrin definieras som branscherna C – E, tjänstenäringsarna definieras som branscherna G – O och övriga definieras som branscherna A + B samt F.

4. Procentuell fördelning av antalet anställda efter näringsgren och kön. Privat sektor, 3:e kvartalet 2003

4. Percentage distribution of employees by industry and sex. Private sector, 3rd quarter of 2003

SNI/Näringsgren		Anställda i procent		
		Totalt	Kvinnor	Män
A+B	Jordbruk, jakt och skogsbruk	1,4	1,0	1,6
C+D	Tillverkning och mineralutvinning	28,3	20,1	33,1
C	Gruvor och mineralutvinningsindustri	0,3	0,1	0,4
D	Tillverkningsindustri	28,0	20,0	32,7
28-35	Verkstadsindustri	13,8	8,2	17,2
E	El, gas, värme och vattenkraft	0,9	0,6	1,0
F	Byggindustri	7,2	1,7	10,5
G	Parti och detaljhandel, reparationsverkstäder	18,3	21,8	16,3
H	Hotell och restauranger	3,3	5,1	2,3
I	Transport, magasinering och kommunikation	9,7	7,3	11,1
J	Kreditinstitut och försäkringsbolag	3,2	4,8	2,2
K	Fastighetsbolag, uthyrnings och företagsservicefirmor	15,2	16,2	14,6
M	Utbildningsväsendet	2,4	4,1	1,4
N	Hälsa och sjukvård, socialtjänst och veterinärkliniker	4,8	10,1	1,7
O	Övriga samhällliga och personliga tjänster	5,3	7,1	4,2
TOTALT		100,0	100,0	100,0

5. Andel visstidsanställda i procent av totalt antal anställda efter näringsgren. Privat sektor, 1:a kvartalet 1993 – 3:e kvartalet 2003

5. Proportion of temporary employees in relation to total number of employees by industry. Private sector, 1st quarter of 1993 – 3rd quarter of 2003

		Andelen visstidsanställda i procent av totalt anställda					
	Kvartal/ Bransch	Tillverkn -industri	Byggnads -industri	Handel	Hotell och restaurang	Finansiell verksamhet	Totalt
1	1993	3,5	6,3	8,4	18,5	3,9	6,8
	1994	4,9	6,8	8,8	18,7	5,1	8,1
	1995	5,9	7,9	10,0	27,0	5,2	9,6
	1996	5,0	7,6	9,4	21,9	6,2	8,7
	1997	4,6	7,0	9,2	22,6	6,7	8,8
	1998	5,8	7,8	9,8	22,3	8,1	9,8
	1999	5,6	7,2	10,8	26,4	9,1	10,4
	2000	6,4	6,4	12,0	26,6	8,8	11,3
	2001	5,8	5,3	10,9	27,8	7,5	10,8
	2002	5,3	5,1	10,6	26,0	7,5	10,3
	2003	5,5	4,6	10,6	25,5	8,0	10,4
2	1993	5,3	9,2	9,4	22,8	5,0	8,6
	1994	6,9	11,8	10,7	25,8	7,2	10,2
	1995	7,1	11,1	11,1	27,5	6,7	11,0
	1996	5,9	11,3	10,6	27,5	6,9	10,2
	1997	6,7	11,4	11,1	29,1	8,9	11,0
	1998	7,5	10,1	11,5	30,9	9,6	11,7
	1999	7,2	10,3	12,4	33,1	10,4	12,4
	2000	7,7	9,2	13,0	31,9	9,4	12,9
	2001	6,9	7,5	11,2	31,0	8,6	11,9
	2002	7,1	7,5	11,7	29,0	7,9	12,0
	2003	7,0	7,0	12,4	28,2	7,9	12,2
3	1993	6,7	12,0	11,6	25,4	5,7	10,4
	1994	8,6	14,0	12,8	30,9	7,0	11,7
	1995	7,9	12,5	12,8	28,9	6,7	11,7
	1996	6,9	13,6	11,8	30,2	8,1	11,3
	1997	8,1	11,5	12,8	30,8	9,2	12,3
	1998	8,8	12,7	13,0	30,5	9,7	13,2
	1999	8,7	11,4	14,8	33,5	10,0	14,0
	2000	8,8	9,5	13,2	31,3	9,8	13,7
	2001	7,9	8,3	12,7	30,4	8,7	12,9
	2002	7,9	9,9	12,8	31,3	9,0	13,1
	2003	7,8	8,5	13,9	27,9	9,2	13,2
4	1993	5,3	8,7	10,0	20,5	5,1	8,7
	1994	6,6	12,2	10,8	25,8	6,0	9,7
	1995	6,3	10,3	10,6	23,1	6,2	9,8
	1996	5,1	10,4	10,1	26,2	6,8	9,4
	1997	6,6	11,0	10,9	27,1	7,8	10,8
	1998	6,8	9,4	11,7	26,9	9,0	11,3
	1999	7,2	9,3	12,1	28,6	8,8	12,0
	2000	7,1	7,3	12,6	27,0	7,2	11,8
	2001	6,0	6,9	11,3	26,2	7,7	11,2
	2002	6,5	7,1	11,6	26,2	7,5	11,6

6A. Antal anställda efter sektor och län, 3:e kvartalet 2003 (Förändring i procent)

6A. Number of employees by sector and county, 3rd quarter of 2003

Län/Sektor		Kommunal	Landsting	Statlig	Offentlig	Privat	Totalt		
Stockholm	Antal	137 787	27 157	64 108	229 052	695 135	924 187	±	11 965
	Förändring	3,0	-0,6	2,6	2,4	-1,6	-0,7		..
Uppsala	Antal	30 505	11 745	14 582	56 832	60 356	117 188	±	2 590
	Förändring	1,2	2,5	4,5	2,3	-3,2	-0,6		..
Södermanland	Antal	26 926	7 412	5 108	39 446	61 110	100 556	±	1 915
	Förändring	1,5	2,5	1,8	1,7	2,1	2,0		..
Östergötland	Antal	38 829	12 893	11 366	63 088	113 953	177 041	±	3 994
	Förändring	1,1	0,0	3,8	1,4	0,5	0,8		..
Jönköping	Antal	39 102	10 508	5 827	55 437	96 964	152 401	±	3 371
	Förändring	0,8	2,4	1,8	1,2	-4,8	-2,7		..
Kronoberg	Antal	20 119	5 405	3 019	28 543	54 006	82 549	±	2 643
	Förändring	4,1	-0,7	2,2	3,0	-4,9	-2,3		..
Kalmar	Antal	27 128	7 027	3 265	37 420	60 682	98 102	±	2 924
	Förändring	0,8	-0,6	2,4	0,6	-1,6	-0,8		..
Gotland ¹	Antal	9 405	-	1 824	11 229	11 600	22 829	±	941
	Förändring	-2,5	-	2,7	-1,7	13,2	5,3		..
Blekinge	Antal	15 896	5 016	4 557	25 469	38 726	64 195	±	2 014
	Förändring	-5,0	1,1	9,2	-1,5	5,7	4,9		..
Skåne	Antal	112 855	28 940	23 917	165 712	302 325	468 037	±	8 553
	Förändring	1,8	-0,8	0,7	1,2	1,2	1,2		..
Halland	Antal	29 192	7 816	4 174	41 182	65 453	106 635	±	2 631
	Förändring	3,6	-3,7	5,6	2,3	3,3	2,9		..
Västra Götaland	Antal	159 644	46 305	29 546	235 495	452 795	688 290	±	10 301
	Förändring	1,8	1,3	0,0	1,5	0,8	1,0		..
Värmland	Antal	32 146	8 093	5 589	45 828	65 826	111 654	±	3 392
	Förändring	1,2	-6,3	1,8	-0,1	4,4	2,5		..
Örebro	Antal	29 806	9 692	6 576	46 074	72 738	118 812	±	2 870
	Förändring	1,0	1,9	3,9	1,6	2,8	2,3		..
Västmanland	Antal	26 568	7 054	3 835	37 457	70 400	107 857	±	2 356
	Förändring	2,9	2,2	1,5	2,6	-1,5	-0,1		..
Dalarna	Antal	34 293	9 025	5 266	48 584	73 075	121 659	±	5 150
	Förändring	3,0	1,3	1,3	2,5	5,2	4,1		..
Gävleborg	Antal	32 710	8 795	5 393	46 898	65 161	112 059	±	2 524
	Förändring	1,1	-1,5	4,0	0,9	-7,1	-3,9		..
Västernorrland	Antal	30 338	8 582	6 929	45 849	62 029	107 878	±	2 880
	Förändring	3,3	2,1	3,3	3,1	-5,5	-2,0		..
Jämtland	Antal	16 489	4 322	3 882	24 693	28 781	53 474	±	2 133
	Förändring	2,5	0,8	1,6	2,1	9,0	5,7		..
Västerbotten	Antal	32 630	10 367	8 648	51 645	58 930	110 575	±	2 988
	Förändring	-1,8	-1,1	3,4	-0,9	-4,5	-2,9		..
Norrbotten	Antal	32 549	7 694	9 188	49 431	53 146	102 577	±	6 431
	Förändring	2,5	-1,9	4,8	2,2	-4,5	-1,4		..
Totalt	Antal	916 278	243 848	226 599	1 386 725	2 563 192	3 949 917	±	22 510
	Förändring	1,9	0,1	2,5	1,7	-0,5	0,3		..
Kvinnor	Antal	729 926	196 499	108 672	1 035 098	954 246	1 989 344	±	14 578
	Förändring	1,5	0,4	2,7	1,4	-0,4	0,5		..
Män	Antal	186 352	47 349	117 927	351 628	1 608 945	1 960 573	±	16 009
	Förändring	3,6	-1,0	2,2	2,5	-0,5	0,0		..

1) Uppgifter avseende kommunal sektor i Gotlands län bör tolkas med försiktighet då värdena är imputerade med hjälp av lönestatistikens variabler.

6B. Procentuell fördelning av anställda efter län och kön, 3:e kvartalet 20036B. Percentage distribution of employees by county and sex,
3rd quarter of 2003

Län	Anställda i procent		Totalt
	Kvinnor	Män	
Stockholm	25,0	24,4	24,7
Uppsala	2,6	2,5	2,6
Södermanland	2,1	2,4	2,3
Östergötland	3,8	4,2	4,0
Jönköping	3,4	3,7	3,6
Kronoberg	1,9	2,2	2,1
Kalmar	2,3	2,3	2,3
Gotland	0,5	0,5	0,5
Blekinge	1,5	1,5	1,5
Skåne	10,7	11,6	11,2
Halland	2,3	2,7	2,5
Västra Götaland	15,9	16,8	16,4
Värmland	2,6	2,6	2,6
Örebro	2,7	2,8	2,8
Västmanland	2,6	2,6	2,6
Dalarna	2,5	3,1	2,8
Gävleborg	2,0	2,7	2,3
Västernorrland	2,4	2,7	2,6
Jämtland	1,3	1,3	1,3
Västerbotten	2,1	2,5	2,3
Norrbotten	2,0	2,4	2,2
Totalt	100,0	100,0	100,0

6C. Antal anställda efter län och bransch. Privat sektor, 3:e kvartalet 2003

6C. Employees in private sector by county and industry, 3rd quarter of 2003

Län	Bransch ¹	Antal anställda ²	
Stockholm	Industrin	96 124	± 1 912
	Tjänstenäringarna	549 047	± 11 653
	Övriga	49 962	± 1 926
	Totalt	695 135	± 11 965
Uppsala	Industrin	15 143	± 377
	Tjänstenäringarna	38 258	± 2 427
	Övriga	6 953	± 820
	Totalt	60 355	± 2 589
Södermanland	Industrin	21 925	± 710
	Tjänstenäringarna	33 623	± 1 693
	Övriga	5 561	± 541
	Totalt	61 110	± 1 915
Östergötland	Industrin	37 854	± 1 071
	Tjänstenäringarna	66 864	± 3 722
	Övriga	9 234	± 970
	Totalt	113 953	± 3 993
Jönköping	Industrin	46 262	± 2 062
	Tjänstenäringarna	44 002	± 2 620
	Övriga	6 700	± 490
	Totalt	96 964	± 3 371
Kronoberg	Industrin	21 608	± 685
	Tjänstenäringarna	27 723	± 2 387
	Övriga	4 674	± 903
	Totalt	54 006	± 2 643
Kalmar	Industrin	26 684	± 1 502
	Tjänstenäringarna	28 756	± 2 472
	Övriga	5 241	± 423
	Totalt	60 682	± 2 924
Gotland	Industrin	2 481	± 525
	Tjänstenäringarna	7 529	± 720
	Övriga	1 589	± 301
	Totalt	11 600	± 941

1) Industrin definieras som branscherna C – E, tjänstenäringarna definieras som branscherna G – O och övriga definieras som branscherna A + B samt F

2) Värdet till höger om ± anger ett 95%-igt konfidensintervall omkring skattningen.

6C. Antal anställda efter län och bransch. Privat sektor, 3:e kvartalet 2003

Län	Bransch ¹	Antal anställda ²	
Blekinge	Industrin	16 784	± 468
	Tjänstenäringarna	19 254	± 1 926
	Övriga	2 687	± 349
	Totalt	38 725	± 2 013
Skåne	Industrin	88 531	± 2 296
	Tjänstenäringarna	184 552	± 7 782
	Övriga	29 241	± 2 702
	Totalt	302 324	± 8 552
Halland	Industrin	22 146	± 822
	Tjänstenäringarna	37 153	± 2 415
	Övriga	6 153	± 640
	Totalt	65 452	± 2 630
Västra Götaland	Industrin	154 519	± 2 609
	Tjänstenäringarna	264 718	± 9 834
	Övriga	33 557	± 1 606
	Totalt	452 795	± 10 301
Värmland	Industrin	23 681	± 1 253
	Tjänstenäringarna	36 079	± 3 104
	Övriga	6 065	± 547
	Totalt	65 825	± 3 392
Örebro	Industrin	26 300	± 1 123
	Tjänstenäringarna	39 515	± 2 547
	Övriga	6 922	± 696
	Totalt	72 738	± 2 869
Västmanland	Industrin	28 668	± 1 136
	Tjänstenäringarna	34 863	± 2 002
	Övriga	6 869	± 496
	Totalt	70 400	± 2 355
Dalarna	Industrin	27 308	± 954
	Tjänstenäringarna	37 356	± 4 925
	Övriga	8 410	± 1 163
	Totalt	73 075	± 5 150
Gävleborg	Industrin	25 845	± 1 114
	Tjänstenäringarna	32 389	± 2 053
	Övriga	6 926	± 953
	Totalt	65 161	± 2 523

1) Industrin definieras som branscherna C – E, tjänstenäringarna definieras som branscherna G – O och övriga definieras som branscherna A + B samt F

2) Värdet till höger om ± anger ett 95%-igt konfidensintervall omkring skattningen.

6C. Antal anställda efter län och bransch. Privat sektor, 3:e kvartalet 2003

Län	Bransch ¹	Antal anställda ²	
Västernorrland	Industrin	18 448	± 993
	Tjänstenäringarna	35 852	± 2 565
	Övriga	7 727	± 850
	Totalt	62 028	± 2 879
Jämtland	Industrin	6 938	± 494
	Tjänstenäringarna	18 384	± 1 994
	Övriga	3 457	± 572
	Totalt	28 780	± 2 132
Västerbotten	Industrin	19 815	± 901
	Tjänstenäringarna	32 833	± 2 785
	Övriga	6 281	± 596
	Totalt	58 929	± 2 988
Norrbotten	Industrin	20 102	± 4 318
	Tjänstenäringarna	27 705	± 4 343
	Övriga	5 337	± 1 958
	Totalt	53 146	± 6 430
TOTALT		2 563 192	± 22 510

1) Industrin definieras som branscherna C – E, tjänstenäringarna definieras som branscherna G – O och övriga definieras som branscherna A + B samt F

2) Värdet till höger om ± anger ett 95%-igt konfidensintervall omkring skattningen.

7. Antal anställda efter storleksklass och bransch. Privat sektor, 3:e kvartalet 2003

7. Number of employees by size of establishment and industry. Private sector, 3rd quarter of 2003

	Storleksklass/Bransch		Antal anställda ¹
1-4	Jordbruk, jakt o skogsbruk	16 530	± 2 458
	Tillverkning, mineralutvinning o energiproduktion	28 824	± 2 213
	Byggindustri	31 413	± 2 228
	Parti o detaljhandel, reparationsverkstäder	80 638	± 5 487
	Finansiell verksamhet, företagstjänster, transport och kommunikation	102 538	± 5 853
	Utbildningsväsendet, hälso o sjukvård, socialtjänst och veterinärkliniker	24 758	± 4 639
	Personliga o kulturella tjänster	52 366	± 3 894
	TOTALT	337 070	± 10 815
5-9	Jordbruk, jakt o skogsbruk	6 889	± 769
	Tillverkning, mineralutvinning o energiproduktion	33 421	± 2 418
	Byggindustri	24 927	± 1 918
	Parti o detaljhandel, reparationsverkstäder	83 256	± 6 908
	Finansiell verksamhet, företagstjänster, transport o kommunikation	70 035	± 6 403
	Utbildningsväsendet, hälso o sjukvård, socialtjänst o veterinärkliniker	22 437	± 3 389
	Personliga o kulturella tjänster	33 191	± 2 101
	TOTALT	274 158	± 10 712
10-19	Jordbruk, jakt o skogsbruk	4 219	± 890
	Tillverkning, mineralutvinning o energiproduktion	49 183	± 5 219
	Byggindustri	33 392	± 4 036
	Parti o detaljhandel, reparationsverkstäder	97 028	± 11 571
	Finansiell verksamhet, företagstjänster, transport o kommunikation	97 169	± 8 449
	Utbildningsväsendet, hälso o sjukvård, socialtjänst o veterinärkliniker	19 189	± 2 490
	Personliga o kulturella tjänster	35 164	± 3 096
	TOTALT	335 347	± 16 291
20-49	Jordbruk, jakt o skogsbruk	3 370	± 900
	Tillverkning, mineralutvinning o energiproduktion	97 205	± 5 661
	Byggindustri	40 007	± 3 816
	Parti o detaljhandel, reparationsverkstäder	92 160	± 12 086
	Finansiell verksamhet, företagstjänster, transport o kommunikation	113 756	± 9 238
	Utbildningsväsendet, hälso o sjukvård, socialtjänst o veterinärkliniker	34 245	± 3 680
	Personliga o kulturella tjänster	44 269	± 4 290
	TOTALT	425 015	± 17 630
50-99	Jordbruk, jakt o skogsbruk	3 046	± 771
	Tillverkning, mineralutvinning o energiproduktion	93 949	± 5 142
	Byggindustri	19 905	± 1 934
	Parti o detaljhandel, reparationsverkstäder	48 712	± 9 183
	Finansiell verksamhet, företagstjänster, transport o kommunikation	97 628	± 7 066
	Utbildningsväsendet, hälso o sjukvård, socialtjänst o veterinärkliniker	23 499	± 3 240
	Personliga o kulturella tjänster	24 804	± 2 233
	TOTALT	311 546	± 13 437

7. Antal anställda efter storleksklass och bransch. Privat sektor, 3:e kvartalet 2003

Storleksklass/Bransch		Antal anställda ¹	
100-	Jordbruk, jakt o skogsbruk	1 170	± 0
	Tillverkning, mineralutvinning o energiproduktion	444 589	± 0
	Byggindustri	34 682	± 0
	Parti o detaljhandel, reparationsverkstäder	68 190	± 0
	Finansiell verksamhet, företagstjänster, transport o kommunikation	252 704	± 0
	Utbildningsväsendet, hälso o sjukvård, socialtjänst o veterinärkliniker	49 072	± 0
	Personliga o kulturella tjänster	29 640	± 0
	TOTALT	880 053	± 0
TOTALT		2 563 192	± 22 510

1) Värdet till höger om ± anger ett 95%-igt konfidensintervall omkring skattningen.

8. Index: Antal anställda efter näringsgren och anställningsförhållande. Privat sektor, kvartal 1 1995 - kvartal 3 2003 (1990:1=100)

8. Index of employment by industry and terms of employment. Private sector, 1st quarter of 1995 – 3rd quarter of 2003 (1990:1=100)

	År-Kvartal/ Näringsgren	Tillverkningsind.		Byggindustri		Handel		Finansiell verksam.		Hotell o restaurang	
		Tillsvid.	Totalt	Tillsvid.	Totalt	Tillsvid.	Totalt	Tillsvid.	Totalt	Tillsvid.	Totalt
(1990 ¹	1	859,7	896,8	205,2	219,5	439,2	490,7	81,2	85,4	63,3	88,0)
1995	1	77,5	78,9	66,0	67,1	86,5	86,0	92,2	92,5	78,4	77,2
	2	77,5	80,0	68,2	71,7	85,8	86,4	91,4	93,1	78,4	77,7
	3	79,3	82,6	74,4	79,5	87,9	90,2	92,9	94,6	85,0	86,0
	4	79,9	81,7	73,2	76,3	87,3	87,4	91,1	92,4	84,8	79,3
1996	1	80,4	81,2	68,8	69,6	87,1	86,1	90,6	91,9	84,8	78,2
	2	80,4	81,9	69,5	73,3	86,5	86,6	90,1	92,0	80,1	79,4
	3	79,8	82,2	73,1	79,1	87,3	88,6	88,3	91,3	82,5	85,0
	4	79,5	80,4	71,1	74,2	87,1	86,7	87,7	89,5	80,9	78,8
1997	1	78,9	79,3	68,0	68,4	86,8	85,6	92,0	93,8	81,5	75,8
	2	78,6	80,8	67,5	71,2	86,0	86,5	91,1	95,1	80,3	81,5
	3	78,6	82,0	70,1	74,1	87,6	90,0	92,0	96,4	81,7	84,9
	4	78,6	80,6	68,0	71,4	86,9	87,3	90,9	93,7	79,8	78,8
1998	1	78,9	80,3	67,1	68,0	87,9	87,3	88,9	92,0	89,9	83,3
	2	79,1	81,9	68,2	70,9	87,1	88,1	87,9	92,5	89,9	93,6
	3	79,4	83,4	70,6	75,5	89,6	92,2	86,8	91,5	91,2	94,3
	4	79,7	82,0	70,7	73,0	89,3	90,5	86,3	90,2	92,4	90,9
1999	1	79,9	81,1	70,5	71,1	87,8	88,1	86,9	91,0	94,0	91,9
	2	79,4	81,9	71,7	74,7	87,3	89,2	85,7	91,0	94,0	101,1
	3	79,4	83,4	75,2	79,4	89,4	93,9	87,9	92,9	99,2	107,3
	4	79,1	81,7	75,1	77,4	89,6	91,3	87,2	90,9	97,8	98,5
2000	1	79,3	81,2	73,5	73,4	90,8	92,4	84,2	87,8	97,6	95,7
	2	79,2	82,3	74,9	77,1	91,9	94,6	85,7	89,9	100,0	105,7
	3	80,1	84,2	81,6	84,3	91,9	94,7	88,9	93,7	99,4	104,0
	4	80,2	82,8	80,8	81,5	91,3	93,5	88,8	91,0	100,0	98,5
2001	1	79,9	81,3	79,9	78,9	92,4	92,7	85,0	87,4	102,8	102,4
	2	80,1	82,5	80,3	81,1	91,3	92,1	85,2	88,6	101,1	105,5
	3	80,3	83,6	83,7	85,3	94,1	96,4	93,7	97,7	103,6	107,0
	4	79,4	80,9	83,1	83,4	92,8	93,6	93,3	96,1	102,7	100,1
2002	1	78,8	79,8	80,5	79,2	91,5	91,7	92,2	94,8	100,6	97,7
	2	78,6	81,1	80,4	81,2	90,0	91,2	92,5	95,4	103,5	104,9
	3	77,9	81,1	80,0	83,0	89,3	91,7	91,7	95,9	99,5	104,2
	4	77,1	79,0	82,1	82,6	90,5	91,6	93,1	95,7	103,3	100,7
2003	1	76,6	77,7	79,7	78,1	90,1	90,2	91,1	94,1	100,2	96,7
	2	77,9	80,3	82,4	82,8	92,6	94,6	91,7	94,7	100,0	100,2
	3	76,9	80,0	82,2	84,0	92,1	95,8	90,3	94,5	96,8	96,6

1) För kvartal 1 1990 redovisas antal i tusental.

9. Andel¹ frånvarande i procent efter frånvaroorsak, sektor och kön. 3:e kvartalet 2003

9. Proportion of absent employees in relation to total number of employees by reason of absence, sector and sex. Private sector, 3rd quarter of 2003

Sektor/ Frånvaroorsak	Sjukdom ³	Semester ³	Övrig frånvaro ³
<i>Privat</i>			
Kvinnor	4,5 ± 0,2	16,8 ± 0,6	4,8 ± 0,3
Män	3,0 ± 0,1	19,0 ± 0,6	2,1 ± 0,1
Totalt	3,5 ± 0,1	18,2 ± 0,5	3,1 ± 0,2
Förändring totalt ²	-0,3 ± 0,2	-0,2 ± 0,7	0,1 ± 0,2
<i>Kommunal</i>			
Kvinnor	6,1 ± 0,3	16,4 ± 1,2	5,3 ± 0,3
Män	3,1 ± 0,4	15,1 ± 1,4	3,0 ± 0,5
Totalt	5,5 ± 0,3	16,1 ± 1,1	4,8 ± 0,3
Förändring totalt ²	-0,1 ± 0,4	1,4 ± 1,4	0,0 ± 0,5
<i>Landsting</i>			
Kvinnor	5,2 ± 0,2	18,4 ± 2,1	6,4 ± 0,6
Män	2,9 ± 0,7	18,6 ± 2,2	4,7 ± 0,3
Totalt	4,7 ± 0,2	18,4 ± 2,0	6,1 ± 0,5
Förändring totalt ²	-0,3 ± 0,4	1,0 ± 3,4	-0,6 ± 0,6
<i>Statlig</i>			
Kvinnor	3,5 ± 0,3	22,8 ± 1,5	6,2 ± 0,5
Män	1,9 ± 0,2	22,8 ± 1,8	4,1 ± 0,6
Totalt	2,7 ± 0,2	22,8 ± 1,5	5,1 ± 0,5
Förändring totalt ²	-0,4 ± 0,4	-0,1 ± 2,3	0,8 ± 0,7
<i>Totalt</i>			
Kvinnor	5,0 ± 0,2	17,2 ± 0,5	5,2 ± 0,2
Män	2,9 ± 0,1	18,9 ± 0,5	2,3 ± 0,1
Totalt	4,0 ± 0,1	18,0 ± 0,4	3,8 ± 0,1
Förändring totalt ²	-0,2 ± 0,1	0,1 ± 0,6	0,1 ± 0,2

1) Frånvaron mäts som andel av totalt antal anställda

2) Förändringstalen uttrycker den årliga förändringen i procentenheter.

3) Värdet till höger om ± anger ett 95%-igt konfidensintervall omkring skattningen.

10A. Andel¹ frånvarande i procent av totalt antal anställda efter näringsgren och frånvaroorsak, 3:e kvartalet 2003

10A. Proportion of employees absent from work in relation to total number of employees by industry, 3rd quarter of 2003

Bransch/Orsak	Sjukdom	Semester	Övrig
A+B Jordbruk, jakt o skogsbruk	1,7	9,4	2,2
C+D Tillverkning o mineralutvinning	4,8	23,5	3,7
E El, gas, värme o vattenkraft	2,7	19,8	3,6
F Byggindustri	2,8	18,2	1,5
G Parti o detaljhandel, reparationsverkstäder	3,1	15,4	2,8
H Hotell o restauranger	2,1	9,6	2,5
I Transport, magasinering o kommunikation	3,6	14,6	3,1
J Kreditinstitut o försäkringsbolag	2,7	20,1	4,6
K Fastighetsbolag, uthyrnings- o företagsservicefirmor	3,0	17,5	2,9
L Offentlig förvaltning	3,4	23,7	4,7
M+K73 Utbildningsväsendet	4,0	17,0	5,2
N Hälso- o sjukvård, socialtjänst o veterinärkliniker	5,5	16,2	5,1
O Andra samhällliga- o personliga tjänster	3,5	17,0	2,9
Totalt	4,0	18,0	3,8

1) Frånvaron mäts som andel av totalt antal anställda

10B. Andel¹ frånvarande i procent efter näringsgren och frånvaroorsak. Privat sektor, 3:e kvartalet 2003.

10B. Proportion of employees absent from work in relation to total number of employees by industry. Private sector, 3rd quarter of 2003.

Bransch/Orsak	Sjukdom	Semester	Övrig
A+B Jordbruk, jakt o skogsbruk	1,6	8,8	2,3
C+D Tillverkning o mineralutvinning	4,8	23,5	3,7
E El, gas, värme o vattenkraft	2,7	20,1	3,6
F Byggindustri	2,7	18,2	1,4
G Parti o detaljhandel, reparationsverkstäder	3,1	15,4	2,8
H Hotell o restauranger	2,1	9,6	2,5
I Transport, magasinering o kommunikation	3,6	14,6	3,1
J Kreditinstitut o försäkringsbolag	2,7	20,0	4,5
K Fastighetsbolag, uthyrnings- o företagsservicefirmor	2,9	17,2	2,8
M+K73 Utbildningsväsendet	2,9	21,9	4,0
N Hälso- o sjukvård, socialtjänst o veterinärkliniker	3,2	15,6	3,7
O Andra samhällliga- o personliga tjänster	3,3	16,3	2,8
Totalt	3,5	18,2	3,1

1) Frånvaron mäts som andel av totalt antal anställda

10C. Andel¹ frånvarande i procent efter näringsgren och frånvaroorsak. Offentlig sektor, 3:e kvartalet 2003

10C. Proportion of employees absent from work in relation to total number of employees by industry. Public sector, 3rd quarter of 2003

Bransch/Orsak	Sjukdom	Semester	Övrig
E El, gas, värme o vattenkraft	2,6	14,1	2,9
F Byggindustri	3,9	19,1	2,6
L Offentlig förvaltning	3,4	23,7	4,7
M+K73 Utbildningsväsendet	4,2	16,2	5,4
N Hälsa- o sjukvård, socialtjänst o veterinärkliniker	6,0	16,4	5,5
O Andra samhälls- o personliga tjänster	4,3	16,8	2,4
Totalt	4,8	17,8	5,1

1) Frånvaron mäts som andel av totalt antal anställda

11. Andel sjukfrånvarande i procent efter län. 3:e kvartalet 2003

11. Proportion of employees absent due to sick leave by county, 3rd quarter of 2003

Län	Andel sjukfrånvarande totalt ¹
Stockholm	3,5 ± 0,3
Uppsala	3,9 ± 0,5
Södermanland	3,9 ± 0,4
Östergötland	4,8 ± 0,6
Jönköping	3,6 ± 0,5
Kronoberg	3,7 ± 0,5
Kalmar	4,0 ± 0,5
Gotland	5,4 ± 1,9
Blekinge	3,9 ± 0,7
Skåne	3,8 ± 0,3
Halland	3,1 ± 0,5
Västra Götaland	4,1 ± 0,3
Värmland	4,6 ± 0,7
Örebro	4,5 ± 0,5
Västmanland	3,7 ± 0,4
Dalarna	3,2 ± 0,5
Gävleborg	4,7 ± 0,9
Västernorrland	4,4 ± 0,6
Jämtland	4,2 ± 0,8
Västerbotten	4,8 ± 0,7
Norrbottn	5,2 ± 0,7
Totalt	4,0 ± 0,1

1) Värdet till höger om ± anger ett 95%-igt konfidensintervall omkring skattningen

12. Andel¹ frånvarande i procent av totalt antal anställda efter storleksklass, kön och frånvaroorsak. Privat sektor, 3:e kvartalet 2003

12. Proportion of absent employees in relation to total number of employees by size of establishment, sex, and reasons for absence. Private sector, 3rd quarter of 2003

Storleksklass/Kön		Sjukdom	Semester	Övrig frånvaro	Total frånvaro
1-4	Kvinnor	2,5	11,9	2,5	16,9
	Män	1,5	11,4	0,8	13,7
	Totalt	1,9	11,6	1,4	14,9
5-9	Kvinnor	2,8	15,6	3,3	21,6
	Män	2,0	15,2	0,9	18,1
	Totalt	2,3	15,3	1,9	19,5
10-19	Kvinnor	3,8	16,8	4,0	24,7
	Män	1,9	17,9	1,4	21,3
	Totalt	2,7	17,5	2,5	22,7
20-49	Kvinnor	3,5	17,2	4,2	25,1
	Män	2,8	21,9	1,6	26,3
	Totalt	3,1	20,1	2,6	25,9
50-99	Kvinnor	5,2	16,7	5,1	27,1
	Män	3,5	19,7	2,4	25,7
	Totalt	4,2	18,6	3,4	26,2
100-199	Kvinnor	6,0	17,8	5,7	29,4
	Män	4,0	21,3	2,7	28,0
	Totalt	4,7	20,0	3,8	28,6
200-	Kvinnor	6,4	19,4	7,4	33,1
	Män	4,0	22,1	3,4	29,5
	Totalt	4,8	21,1	4,8	30,8
Totalt	Kvinnor	4,5	16,8	4,8	26,1
	Män	3,0	19,0	2,1	24,0
	Totalt	3,5	18,2	3,1	24,8

1) Frånvaron mäts som andel av totalt antal anställda

13. Frånvaroutvecklingen efter frånvaroorsak. Privat sektor, 1:a kvartalet 1992- 3:e kvartalet 2003

13. Development of employees' absence according to reason. Private sector, 1st quarter of 1992 – 3rd quarter of 2003

Kvartal/År		Sjukdom	Semester	Övrig frånvaro
Frånvaroorsak				
1	1992	5,0	1,4	4,2
	1993	4,8	1,5	4,0
	1994	3,7	1,5	3,4
	1995	3,7	1,3	3,4
	1996	3,2	1,3	3,0
	1997	3,3	1,3	3,0
	1998	3,4	1,4	2,8
	1999	3,8	1,2	2,8
	2000	4,3	1,4	3,1
	2001	4,5	1,5	3,1
	2002	4,6	1,4	3,1
	2003	4,6	1,3	3,2
	2	1992	4,3	3,7
1993		3,8	3,0	3,7
1994		3,5	2,8	3,3
1995		3,2	3,0	3,1
1996		2,6	2,3	2,9
1997		2,7	2,6	2,7
1998		2,9	2,9	2,5
1999		3,1	2,1	2,5
2000		3,8	2,3	2,8
2001		3,9	2,5	2,9
2002		4,0	2,1	3,0
2003		3,7	2,6	3,3
3		1992	3,7	19,7
	1993	3,1	19,1	3,3
	1994	3,1	17,8	3,1
	1995	2,7	17,9	2,9
	1996	2,3	19,6	2,6
	1997	2,4	20,2	2,6
	1998	2,6	20,0	2,6
	1999	2,8	17,1	2,4
	2000	3,6	16,2	2,8
	2001	3,6	17,3	2,7
	2002	3,9	18,3	3,0
	2003	3,5	18,2	3,1
	4	1992	4,5	1,7
1993		4,1	1,6	3,6
1994		3,7	1,5	3,3
1995		3,2	1,2	3,0
1996		2,9	1,6	2,8
1997		3,1	1,6	2,7
1998		3,4	1,5	2,9
1999		3,7	1,5	2,9
2000		4,2	1,4	2,9
2002		4,5	1,6	3,2

14. Antal nyanställda och avgångna efter sektor, kön och anställningsförhållande, 3:e kvartalet 2003

14. Number of hires and separations by sector, sex and terms of employment, 3rd quarter of 2003

Sektor/Kön	Nyanställda				Avgångna			
	Tillsvidare		Visstids		Tillsvidare		Visstids	
	Antal	Andel ¹	Antal	Andel ¹	Antal	Andel ¹	Antal	Andel ¹
<i>Privat</i>								
Kvinnor	24 800	3,1	75 500	46,4	26 700	3,4	67 200	41,4
Män	43 400	3,0	81 400	46,6	41 300	2,9	89 300	51,2
Totalt	68 200	3,1	156 800	46,5	68 000	3,1	156 500	46,4
<i>Offentlig²</i>								
Kvinnor	15 000	2,1	70 900	32,4	14 200	2,0	82 500	37,7
Män	4 000	1,6	24 400	28,9	5 600	2,2	29 800	35,3
Totalt	19 000	2,0	95 200	31,4	19 800	2,1	112 300	37,1
<i>Totalt</i>								
Kvinnor	39 800	2,7	146 300	38,4	41 000	2,7	149 700	39,3
Män	47 400	2,8	105 700	40,9	46 800	2,8	119 100	46,0
Totalt	87 300	2,7	252 100	39,4	87 800	2,8	268 800	42,0

1) Andel uttrycker kvoten mellan nyanställda/avgångna och totalt antal tillsvidareanställda i respektive grupp.

2) Uppgifter bör tolkas med försiktighet då bortfallet avseende personalomsättningsvariabeln är stort inom kommunal- och landstingssektorerna.

15A. Andel nyanställda och avgångna med tillsvidareanställning i procent av totalt antal tillsvidareanställda efter näringsgren, 3:e kvartalet 2003

15A. Proportion of hires and separations of permanent employees in relation to total number of permanent employees by industry, 3rd quarter of 2003

Bransch/Orsak	Nyanställda	Avgångna
A+B Jordbruk, jakt o skogsbruk	4,2	3,6
C+D Tillverkning o mineralutvinning	1,8	2,2
E El, gas, värme o vattenkraft	1,2	1,3
F Byggindustri	3,1	2,5
G Parti o detaljhandel, reparationsverkstäder	4,2	3,8
H Hotell o restauranger	8,5	7,7
I Transport, magasinering o kommunikation	2,0	3,1
J Kreditinstitut o försäkringsbolag	1,0	2,0
K Fastighetsbolag, uthyrnings- o företagservicefirmor	3,9	3,7
L Offentlig förvaltning	1,1	1,5
M+K73 Utbildningsväsendet	3,6	2,9
N Hälso- o sjukvård, socialtjänst o veterinärkliniker	1,8	1,9
O Andra samhällseliga- o personliga tjänster	2,9	2,7
TOTALT	2,7	2,8

15B. Andel nyanställda och avgångna med tillsvidareanställning i procent av totalt antal tillsvidareanställda efter näringsgren. Privat sektor, 3:e kvartalet 2003

15B. Proportion of hires and separations of permanent employees in relation to total number of permanent employees by industry. Privat sector, 3rd quarter of 2003

Bransch/Orsak	Nyanställda	Avgångna
A+B Jordbruk, jakt o skogsbruk	4,5	3,9
C+D Tillverkning o mineralutvinning	1,8	2,2
E El, gas, värme o vattenkraft	1,2	1,4
F Byggindustri	3,3	2,6
G Parti o detaljhandel, reparationsverkstäder	4,2	3,8
H Hotell o restauranger	8,6	7,7
I Transport, magasinering o kommunikation	2,0	3,1
J Kreditinstitut o försäkringsbolag	1,0	2,1
K Fastighetsbolag, uthyrnings- o företagservicefirmor	3,9	3,6
M+K73 Utbildningsväsendet	5,7	3,6
N Hälso- o sjukvård, socialtjänst o veterinärkliniker	2,8	2,4
O Andra samhällseliga- o personliga tjänster	3,0	2,7
TOTALT	3,1	3,1

15C. Andel nyanställda och avgångna med tillsvidareanställning i procent av totalt antal tillsvidareanställda efter näringsgren. Offentlig sektor, 3:e kvartalet 2003

15C. Proportion of hires and separations of permanent employees in relation to total number of permanent employees by industry. Public sector, 3rd quarter of 2003

Bransch/Orsak		Nyanställda ¹	Avgångna ¹
E	El, gas, värme o vattenkraft	0,0	0,0
F	Byggindustri	0,8	1,4
L	Offentlig förvaltning	1,1	1,5
M	Utbildningsväsendet	3,2	2,8
N	Hälso- o sjukvård, socialtjänst o veterinärkliniker	1,6	1,8
O	Andra samhälls- o personliga tjänster	1,8	1,6
TOTALT		2,0	2,1

1) Uppgifter bör tolkas med försiktighet då bortfallet avseende personalomsättningsvariabeln är stort inom kommunal- och landstingssektorerna.

16. Nyanställda och avgångna efter anställningsform och bransch. Privat sektor, juli, augusti och september 2003

16. Hires and separations by terms of employment and industry. Private sector, July, August and September 2003

Månad/Bransch	Anställda			Tillsvidareanställda			Visstidsanställda		
	Antal	Andel		Antal	Andel		Antal	Andel	
Juli									
Industrin	770 500	1,7	1,9	694 500	0,4	0,6	76 000	13,5	13,7
Tjänstenäringarna	1 626 700	3,5	2,7	1 339 100	0,8	1,3	287 600	16,5	9,5
Övriga	214 400	3,1	2,3	193 200	1,3	0,9	21 200	19,5	15,6
Totalt	2 611 600	3,0	2,5	2 226 800	0,7	1,1	384 800	16,1	10,7
Augusti									
Industrin	745 700	1,5	4,0	691 000	0,7	0,7	54 700	12,4	45,1
Tjänstenäringarna	1 600 400	3,6	4,6	1 343 800	1,4	1,3	256 600	15,2	22,0
Övriga	232 900	3,2	5,0	203 100	1,6	1,3	29 800	13,8	30,2
Totalt	2 579 100	3,0	4,5	2 237 900	1,2	1,1	341 100	14,6	26,5
September									
Industrin	729 500	1,8	1,5	684 600	0,7	0,8	44 900	18,9	12,1
Tjänstenäringarna	1 561 800	3,6	2,4	1 330 200	1,4	1,2	231 600	16,0	9,7
Övriga	211 800	2,2	1,8	191 100	0,8	0,9	20 600	15,5	10,2
Totalt	2 503 000	2,9	2,1	2 205 900	1,1	1,0	297 200	16,4	10,1

1) Denna tabell visar månadsflöden av nyanställda och avgångna och är inte direkt jämförbar med tabell 14 som visar kvartalsflöden.

17. Andel nyanställda och avgångna med tillsvidareanställning i procent av antal tillsvidareanställda efter storleksklass och bransch. Privat sektor, 3:e kvartalet 2003

17. Proportion of newly hired and separated permanent employees in relation to total number of permanent employees by size of establishment and industry. Private sector, 3rd quarter of 2003

Storleksklass/Bransch ¹		Tillsvidare nyanställda ²		Tillsvidare avgångna ²	
1-4	Industrin	3,0	± 3,0	1,5	± 1,1
	Tjänstenäringarna	4,6	± 1,6	3,4	± 1,3
	Övriga	4,4	± 2,8	2,5	± 1,7
	Totalt	4,4	± 1,3	3,1	± 1,0
5-9	Industrin	3,4	± 2,3	2,6	± 1,4
	Tjänstenäringarna	5,0	± 1,6	3,7	± 1,0
	Övriga	6,5	± 4,6	3,5	± 2,0
	Totalt	5,0	± 1,3	3,5	± 0,8
10-19	Industrin	3,6	± 1,4	2,5	± 1,1
	Tjänstenäringarna	3,9	± 0,8	3,8	± 0,7
	Övriga	4,1	± 1,5	3,2	± 1,1
	Totalt	3,8	± 0,6	3,5	± 0,6
20-49	Industrin	2,8	± 1,7	2,3	± 0,8
	Tjänstenäringarna	2,7	± 0,7	3,2	± 0,7
	Övriga	2,6	± 1,0	2,8	± 1,4
	Totalt	2,7	± 0,6	2,9	± 0,5
50-99	Industrin	2,4	± 1,8	2,1	± 0,5
	Tjänstenäringarna	5,5	± 4,9	3,9	± 0,8
	Övriga	1,9	± 0,7	2,4	± 1,1
	Totalt	4,2	± 3,0	3,2	± 0,5
100-199	Industrin	1,0	± 0,0	2,3	± 0,0
	Tjänstenäringarna	2,5	± 0,0	4,1	± 0,0
	Övriga	1,9	± 0,0	2,6	± 0,0
	Totalt	1,9	± 0,0	3,3	± 0,0
200-	Industrin	1,0	± 0,0	2,2	± 0,0
	Tjänstenäringarna	1,7	± 0,0	3,0	± 0,0
	Övriga	0,7	± 0,0	2,3	± 0,0
	Totalt	1,3	± 0,0	2,5	± 0,0
Totalt	Industrin	1,8	± 0,4	2,2	± 0,2
	Tjänstenäringarna	3,7	± 0,7	3,5	± 0,3
	Övriga	3,5	± 1,0	2,8	± 0,6
	Totalt	3,1	± 0,5	3,1	± 0,2

1) Industrin definieras som branscherna C-E, tjänstenäringarna definieras som branscherna G-O och övriga definieras som branscherna A+B samt F.

2) Värdet till höger om ± anger ett 95%-igt konfidensintervall omkring skattningen

18. Andel nyanställda och avgångna i procent av totalt antal tillsvidareanställda efter storleksklass och utveckling. Privat sektor, 3:e kvartalet 2003

18. Proportion of hires and separations with respect to permanent employees to total number of permanent employees by size of establishment and development. Private sector, 3rd quarter of 2003

Storlek/Utveckling ¹	Nyanställda	Avgångna	Andel arbetsställen	Antal tillsvidare anställda
Arbetsställen med färre än 100 anställda				
växande arbetsställen	35,5	1,8	3,2	119 900
krympande arbetsställen	1,6	24,8	3,3	150 100
konstant	0,6	0,6	93,6	1 174 400
totalt	3,6	3,2	100,0	1 444 400
Arbetsställen med 100 anställda eller fler				
växande arbetsställen	8,0	1,8	17,7	160 400
krympande arbetsställen	0,6	4,3	43,2	419 600
konstant	0,5	0,5	39,0	201 700
totalt	2,1	2,8	100,0	781 700
Samtliga arbetsställen				
växande arbetsställen	19,8	1,8	3,4	280 300
krympande arbetsställen	0,9	9,7	3,7	569 700
konstant	0,6	0,6	92,9	1 376 100
totalt	3,1	3,1	100,0	2 226 100

1) Ett växande arbetsställe definieras som ett arbetsställe där de tillsvidare nyanställda överstiger de tillsvidare avgångna i antal. På motsvarande sätt definieras ett krympande arbetsställe som ett arbetsställe där de tillsvidare avgångna överstiger de tillsvidare nyanställda i antal. Konstanta arbetsställen utgör de arbetsställen som redovisade lika många nyanställda som avgångna under mät månaden.

Fakta om statistiken

Huvudsyftet med den företagsbaserade undersökningen är att med hög precision snabbt indikera förändringar av antalet anställda på detaljerad näringsgrensnivå och regional nivå samt att redovisa företagsanknutna variabler såsom frånvaro och personalomsättning.

Detta omfattar statistiken

Objekt och population

Privat sektor: Målobjekt är arbetsställe. Arbetsställe definieras som varje adress, fastighet eller grupp av närliggande fastigheter där företaget bedriver verksamhet. Alla företag har minst ett arbetsställe. Målpopulationen utgörs av de arbetsställen inom privat sektor som har någon anställd enligt Företagsdatabasen (FDB). Med privat sektor avses enskilda firmor, enkelt bolag, handelsbolag, kommanditbolag, samtliga aktiebolag, ekonomiska och ideella föreningar och stiftelser. Offentligt ägda aktiebolag, affärsverken och riksbanken förs också hit.

Offentlig sektor: Målobjekt avseende frånvaro och personalomsättning är arbetsställe. Målpopulationen utgörs av arbetsställen inom kommuner/landsting/statliga myndigheter som har någon anställd enligt FDB. Målobjekten avseende skattningen av antalet anställda i den offentliga sektorn är statliga myndigheter, kommuner och landsting.

Branschen transport, magasinering och kommunikationer redovisas exklusive ombordanställda i utrikes och kustsjöfart registrerade i Sverige.

Statistiska mått

Statistiken utgörs av skattade värden på aggregat.

Totaler skattas med

$$\hat{Y}_q = \sum_h^H \frac{N_h}{m_h} \sum_j^{m_h} w_{hj} y_{hj}^*$$

där

q = redovisningsgrupp, h = stratum, H = antal stratum

N_h = antal objekt i bruttopopulationen

m_h = antal objekt som svarat inklusive objekt som ej tillhör undersökningspopulationen

y_{hj}^* = y_{hj} om objekt j tillhör redovisningsgrupp q, 0 annars

w_{hj} = kalibreringsvikt

Redovisningsgrupper

Skattningarna redovisas för olika gruppindelningar. Dessa definieras av arbetsställets näringsgren, storleksklass och län samt av organisationens sektortillhörighet.

Definitioner och förklaringar

Anställda

Antalet anställda totalt vid mättillfället avser personer (inkl deltid- och visstidsanställda) som var anställda en angiven dag under undersökningsperioden. Som anställda räknas även personer som vid mättillfället inte var i tjänst på grund av arbetstidens förläggning, sjukdom, semester, tjänstledighet eller dylikt. Verksamma ägare i aktiebolag är inkluderade. En anställd som har anställning

vid flera olika arbetsställen räknas flera gånger. Om en anställd däremot har flera tjänster inom samma arbetsställe räknas denne bara en gång.

Antalet visstidsanställda vid mätillfället avser personer (såväl heltids- som deltidanställda) som anställts för viss period eller visst uppdrag. Timavlönade räknas som visstidsanställda om de vid lönekörningen omfattas av någon lönetransaktion. Undantagna är exempelvis personer i arbetspraktik.

Frånvarande

Frånvaron redovisas efter tre frånvaroorsaker:

- a) sjukdom
- b) semester
- c) övrig frånvaro som kan vara semesterlönegrundande- eller ej semesterlönegrundande frånvaro. Hit räknas ledighet med havandeskaps- eller föräldrapenning, ledighet för smittbärare, ledighet för viss utbildning enligt studiestödslagen, facklig utbildning, militär repetitionsutbildning, civilförsvarsutbildning, permittering, kompensationsledighet, militär grundutbildning, semesterpermittering och arbetskonflikt.

Personalomsättning

Personalomsättningsmättet utgör medeltalet av uppgifterna för de månader som ingår i kvartalet. Personer som har haft flera tillfälliga anställningar under månaden räknas endast en gång.

Avgångna: Personer som har lämnat arbetsstället efter uppsägning eller på egen begäran under kvartalet.

Nyanställda: Personer som har anställts vid arbetsstället under kvartalet.

Personalomsättning redovisas dessutom av den årliga registerbaserade arbetsmarknadsstatistiken (RAMS). Det finns skillnader gällande mätperiod, mätobjekt och mätmetod. RAMS använder, till skillnad från KS, år som mätperiod, företag som mätobjekt och register som mätmetod.

Så görs statistiken

Datainsamling

För de utvalda objekten insamlas uppgifter om de ovan nämnda variablerna under en angiven arbetsdag i mät månaden med hjälp av en postenkät. Den angivna arbetsdagen är alltid onsdagen i mitten av mät månaden.

Urvalsundersökning

I undersökningen för tredje kvartalet år 2003 uppgår urvalet för den privata sektorn till ca 19 500 arbetsställen och ca 6 900 arbetsställen för den offentliga sektorn som allokeras över olika strata. De största arbetsställena, ca 4 700 stycken, totalundersöks och ingår i undersökningen varje månad. Övriga arbetsställen fördelas slumpvis i tre lika stora delar inom varje stratum där varje tredjedel svarar för en månad vardera i kvartalet. Genom att tredela urvalet speglas kvartalet bättre än om endast en månad i kvartalet undersöks.

Statistikens tillförlitlighet

Urval

Urvalsramen skapades ur FDB i mars och består av arbetsställen som där är registrerade som aktiva.

Frånvarouppgifterna inom byggindustrin i den privata sektorn, samt frånvaro- och personalomsättningsuppgifterna avseende kommunal och landstingssektorerna, bör tolkas med försiktighet då bortfallet är stort för denna fråga för arbetsställen med 100 anställda eller fler.

Ramtäckning

Mellan tidpunkten då urvalsramen upprättas och undersökningsperioderna sker fortlöpande förändringar av företag och arbetsställen. Arbetsställen nybildas, slås samman, delas eller upphör helt. Den dynamiska undersökningspopulationen överensstämmer inte helt med målpopulationen, varför täckningsfel uppstår. Ytterligare en orsak till täckningsfel är eftersläpningen i uppdateringen av urvalsramen. Undertäckningen medför en mindre underskattning i nivåerna av antalet anställda medan påverkan på förändringsskattningarna torde vara liten. För att kompensera för undertäckningen dras ett nytt urval halvårsvis.

Tidpunkten för urvalsdragning sker i augusti avseende kvartal 4 samma år och kvartal 1 påföljande år, och i mars avseende kvartal 2 och 3 samma år. Därmed förändrades tidpunkten för urvalsdragningen med ett kvartal fr.o.m. kvartal 4 2001. Detta kan innebära en viss nivåskillnad i skattningarna p.g.a. ovanstående resonemang om undertäckning.

Övertäckningen inom den privata sektorn uppgick under tredje kvartalet 2003 till ca 3,3 procent. Motsvarande siffra för den offentliga sektorn var ca 1,5 procent.

Mätning

Som i alla undersökningar med postenkäter kan felaktiga svar på frågorna förekomma på grund av missförstånd, tidsbrist eller bristande engagemang hos uppgiftslämnaren. En enklare studie har sammanställts avseende första kvartalet 2001.

Bortfall

Inom den privata sektorn uppgick kvartalsbortfallet till 8,0 procent av de utvalda arbetsställena. Motsvarande siffra var 10,1 procent för den offentliga sektorn. I nedanstående tabeller redovisas kvartalsbortfallet ovägt efter storlek och sektor samt storleksvägt.

Ovägt bortfall¹⁾

Antalet anställda (Privat sektor)	Antal	Procent
1-4	529	9,8
5-9	273	9,4
10-49	580	10,0
50-99	116	7,3
100-	0	0,0
Totalt	1 558	8,0

Antalet anställda (Offentlig sektor)	Antal	Procent
Urvalsdelen	646	10,3
Totalundersökta	55	8,4
Totalt	701	10,1

1) Antal bortfallsobjekt i bruttourvalet (inkl okänd övertäckning).

Storleksvägt bortfall²⁾

Antalet anställda (Privat sektor)	Antal	Procent
1-4	33 114	9,8
5-9	25 772	9,2
10-49	64 627	8,3
50-99	16 719	5,6
100-	0	0,0
Totalt	140 232	5,5

2) Antal bortfall där varje objekt tilldelas registervärdet för undersökningsvariabeln "antal anställda". Bortfallet räknas upp stratumvis med respektive urvalsannolikhet.

Bearbetning

Bearbetningsfel uppkommer t.ex. i samband med skanning och granskning. Dessa fel bedöms som små.

Modellantaganden

Användningen av rak uppräkningsmetod för bortfallskompensation bygger på antagandet att bortfallet kan betraktas som helt slumpmässigt. Om detta inte är fallet finns risk för att skattningarna kommer att innehålla skevheter vilket i sin tur bland annat medför att konfidensintervallens trolighetsgrad minskar.

Redovisning av osäkerhetsmått

De redovisade osäkerhetsmåten definieras som:

1.96 * (skattningens medelfel)

Exempel:

I tabell 2 beräknas antalet anställda i tillverkningsindustrin inom den privata sektorn till $717\,187 \pm 7\,436$.

Det 95 procentiga konfidensintervallens undre gräns blir $717\,187 - 7\,436$ och dess övre gräns $717\,187 + 7\,436$, (således $709\,751 - 724\,623$).

Bra att veta

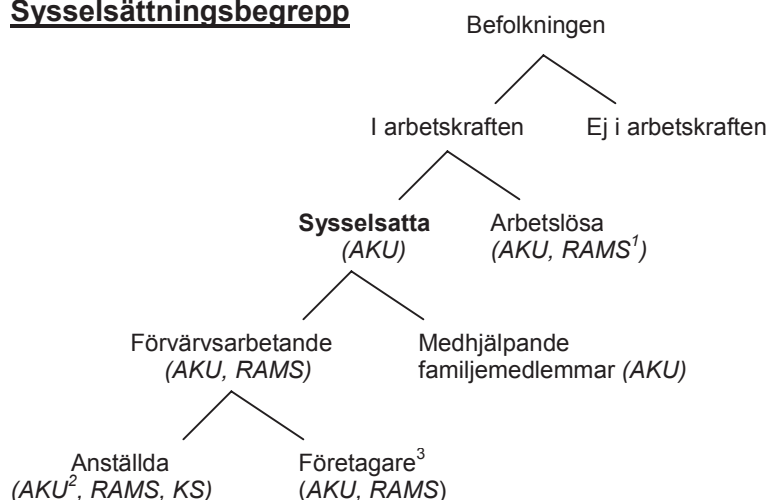
Spridning

Undersöknings- och publiceringsfrekvensen är kvartalsvis sedan 1989. Fr. o. m. tredje kvartalet år 2000 publiceras även månadstabeller över antalet anställda (se tabell 3) och fr.o.m. fjärde kvartalet 2002 publiceras månadstabeller över personalomsättning (se tabell 16).

Annan statistik

Månatlig sysselsättningsstatistik redovisas för hela arbetsmarknaden i arbetskraftsundersökningarna (AKU). En annan viktig källa är den årliga registerbaserade arbetsmarknadsstatistiken (RAMS). Dessa undersökningar är inte direkt jämförbara med den kortperiodiska sysselsättningsstatistiken (KS), huvudsakligen beroende på skillnader i undersökningsmetod, definitioner och mättidpunkt. Se nedanstående schema för ytterligare förklaring av sysselsättningsbegrepp enligt nationalräkenskaperna (NR).

Sysselsättningsbegrepp



1. RAMS redovisar registrerad arbetslöshet
2. AKU redovisar även huvudsysslor och bisysslor under kategorin "anställda".
3. "företagare" avser enskilda firmor, handels- och kommanditbolag. Aktiebolagsägare räknas som anställda.

Mer information om statistiken och dess kvalitet ges i en särskild [Beskrivning av statistiken](#).

In English

Summary

This report contains employment figures for the entire Swedish economy including both the private and public sectors, for the third quarter of 2003. The public sector is subdivided into the following categories: the governmental sector, the municipal authorities and the county councils. The figures are based on both sample and total surveys depending on the size of the establishment. The target population includes all establishments with at least one employee. All establishments in the private sector with 100 employees or more are censused. For the public sector, establishments with 200 employees or more are censused. Public corporations are included in the private sector. The central bank and public utilities are designated to the private sector.

The total number of employees in the entire labour market is estimated to 3 949 900 persons during the 3rd quarter of 2003.

Standard errors are presented for selected estimates in the tables.

List of tables

Explanation of symbols	11
1. Employment by sector, sex and terms of employment, 3rd quarter of 2003	11
2. Number of employees by branch of industry and terms of employment. Private sector 3rd quarter of 2003	12
3. Number of employees by industry. Private sector, July, August and September 2003	13
4. Percentage distribution of employees by industry and sex. Private sector, 3rd quarter of 2003	14
5. Proportion of temporary employees in relation to total number of employees by industry. Private sector, 1st quarter of 1993 – 3rd quarter of 2003	15
6A. Number of employees by sector and county, 3rd quarter of 2003	16
6B. Percentage distribution of employees by county and sex, 3rd quarter of 2003	17
6C. Employees in private sector by county and industry, 3rd quarter of 2003	18
7. Number of employees by size of establishment and industry. Private sector, 3rd quarter of 2003	21
8. Index of employment by industry and terms of employment. Private sector, 1st quarter of 1995 – 3rd quarter of 2003 (1990:1=100)	23
9. Proportion of absent employees in relation to total number of employees by reason of absence, sector and sex. Private sector, 3rd quarter of 2003	24
10A. Proportion of employees absent from work in relation to total number of employees by industry, 3rd quarter of 2003	25
10B. Proportion of employees absent from work in relation to total number of employees by industry. Private sector, 3rd quarter of 2003.	25
10C. Proportion of employees absent from work in relation to total number of employees by industry. Public sector, 3rd quarter of 2003	26
11. Proportion of employees absent due to sick leave by county, 3rd quarter of 2003	26

12. Proportion of absent employees in relation to total number of employees by size of establishment, sex, and reasons for absence. Private sector, 3rd quarter of 2003	27
13. Development of employees' absence according to reason. Private sector, 1st quarter of 1992 – 3rd quarter of 2003	28
14. Number of hires and separations by sector, sex and terms of employment, 3rd quarter of 2003	29
15A. Proportion of hires and separations of permanent employees in relation to total number of permanent employees by industry, 3rd quarter of 2003	30
15B. Proportion of hires and separations of permanent employees in relation to total number of permanent employees by industry. Private sector, 3rd quarter of 2003	30
15C. Proportion of hires and separations of permanent employees in relation to total number of permanent employees by industry. Public sector, 3rd quarter of 2003	31
16. Hires and separations by terms of employment and industry. Private sector, July, August and September 2003	31
17. Proportion of newly hired and separated permanent employees in relation to total number of permanent employees by size of establishment and industry. Private sector, 3rd quarter of 2003	32
18. Proportion of hires and separations with respect to permanent employees to total number of permanent employees by size of establishment and development. Private sector, 3rd quarter of 2003	33

List of terms

Anställda	Employees
Avgångna	Separations
Frånvaro	Absenteeism
Frånvaro p.g.a. sjukdom	Sick leave
Kommun	Municipality
Landsting	County council
Län	County
Nyanställda	Hires
Näringsgren/Bransch	Industry
Personalomsättning	Personnel turnover
Privat	Private
Semester	Holiday
Sektor	Sector
Sjukdom	Sickness
SNI2002	NACE
Stat	Government
Storlek	Size
Sysselsättning	Employment
Tillsvidareanställda	Permanent employees
Visstidsanställda	Temporary employees
Övrig orsak	Other reason